



INSPIRATIONS FROM JAPAN Ispirazioni dal Giappone

Nichetto and Nendo have designed *Kurage* for Foscarini. It is named after the Japanese word for a jellyfish, which it resembles with its slender, elongated legs and ethereal, lightweight body. The washi paper also comes from Japan: it is worked three-dimensionally using a special technique to create the shade.

Nichetto e Nendo disegnano per Foscarini Kurage, dal termine giapponese che indica la medusa, a cui assomiglia con le sue gambe snelle e allungate ed il corpo etereo e leggero. Sempre dal Giappone deriva la carta washi, lavorata tridimensionalmente con una particolare tecnica che crea il diffusore.

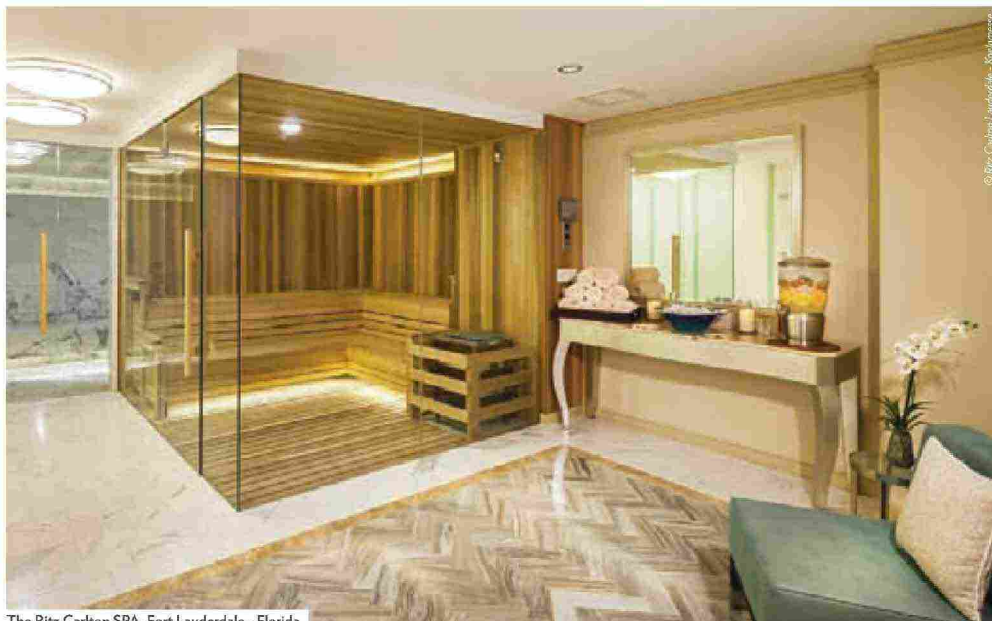
NEW DESTINATIONS Nuove mete

Form and material come together through a play of colours that eliminates contrasts and contradictions, in a fluid and harmonious combination.

Paola Lenti's new interior design proposals are recounted in a new chapter of her *Travel Notes*.



Forma e materia si ricordano attraverso un gioco di colori che elimina contrasti e contrapposizioni, in un insieme fluido e armonioso. Sono le nuove proposte per l'interior firmate Paola Lenti, raccontate in un nuovo capitolo dei suoi Appunti di Viaggio.



The Ritz Carlton SPA, Fort Lauderdale - Florida

THE NEW MUST FOR INTERIORS

Wellness dictates the rules

IL WELLNESS DETTA LE REGOLE

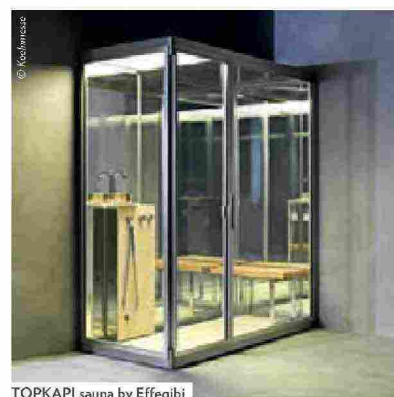
TAKING CARE OF YOURSELF IS A MUST, OR RATHER, A NEED. RECOGNISED BY MOST SECTORS AND EMBRACED BY THE FURNITURE WORLD, THE MOST OBVIOUS MANIFESTATIONS OF THIS TREND ARE THE NEW RESIDENTIAL AND HOSPITALITY SPAS, WHICH ARE INCREASINGLY IN DEMAND AND POPULAR

It is no coincidence that Pantone nominated *Rose Quartz* and *Serenity*, a combination of two delicate shades, as Colour of the Year 2016. Each year the brand defines a colour that represents the year, choosing the trends of various sectors, and opted this time for soft shades, from the warm embrace of pink to the gentle tranquillity of blue. A sense of wellbeing, order and peace comes from this combination. This is a request that comes from many quarters, primarily from a leading sector such as the interior design world, which explores new dimensions of the concept of wellness and comfort.

It is also no coincidence that the new stars of the biennial LivingInteriors 2016 (which takes place alongside Imm Cologne) are the new saunas and spas, for the residential and contract sectors, perfect places for rest and relaxation. These highly customizable mo-

dular systems become objects of design, which can also stray from the bathroom to every room in the house, bringing a touch of rejuvenating harmony. Following this trend, hotels and resorts are increasingly adapting their approach. According to a study conducted in 2014 on behalf of the Global Spa and Wellness Summit, tourism focused on this sector amounts to 14% of travel bookings worldwide. The culture of wellness is particularly developed in the U.S., where standards are rising exponentially. Take for example the recent openings of *Édition I* hotel or *Mandarin Oriental* in New York, which promise an "oasis of relaxation". In Europe, two resorts in Germany stand out in particular, combining the best of modern spas with the charm of traditional architecture: the *Weissenhaus Grand Village Resort & Spa* and *Severin's Resort & Spa*. If relaxing and taking care of

yourself is increasingly becoming a necessity as well as a luxury, the hospitality sector reflects this contemporary design trend.



TOPKAPI sauna by Effegibi

Non è un caso se Pantone ha nominato Colore dell'Anno 2016, *Rose Quartz* e *Serenity*, una combinazione di due delicate tonalità. Il brand, che ogni anno stabilisce una colorazione rappresentativa dell'anno stesso, definendo così le tendenze interpretate dai più vari settori, ha optato questa volta per nuance soft, dal caldo abbraccio del rosa alla più tenue tranquillità dell'azzurro. Da questo incontro deriva un senso di benessere, ordine e pace. È questa una richiesta che arriva da più parti, in primis da un settore trainante come quello dell'interior, che esplora così nuove dimensioni del concetto di wellness e comfort.

Non è di nuovo un caso se protagonisti della biennale LivingInteriors 2016 (che si svolge in parallelo a Imm Cologne) sono le nuove saune e Spa, per il residenziale e il contract, luoghi per eccellenza di relax e riposo. Sistemi modulari altamente personalizzabili, questi prodotti diventano oggetti di design, che possono anche sconfinare dall'ambiente

bagno per entrare in ogni stanza della casa, portando un tocco di rigenerante armonia. Sull'onda di questo trend, si adeguano sempre più anche i concept di hotel e resort. Secondo infatti uno studio condotto nel 2014 per conto del Global Spa and Wellness Summit, il turismo finalizzato a questo settore riveste il 14% delle prenotazioni di viaggio mondiali. La cultura del wellness è particolarmente sviluppata negli USA, dove gli standard si stanno esponenzialmente alzando. Prendiamo ad esempio le recenti aperture dell'*Édition I* hotel o del *Mandarin Oriental* di New York che promettono "oasi di relax". Nel Vecchio Continente, spuntano tra i casi esemplificativi, due resort in Germania che combinano il meglio delle moderne Spa e il fascino dell'architettura tradizionale: il *Weissenhaus Grand Village Resort & Spa* e il *Severin's Resort & Spa*. Se rilassarsi e prendersi cura di sé sta diventando sempre più una necessità ma anche un lusso, le strutture dell'hospitality riflettono questa tendenza nel design di oggi.