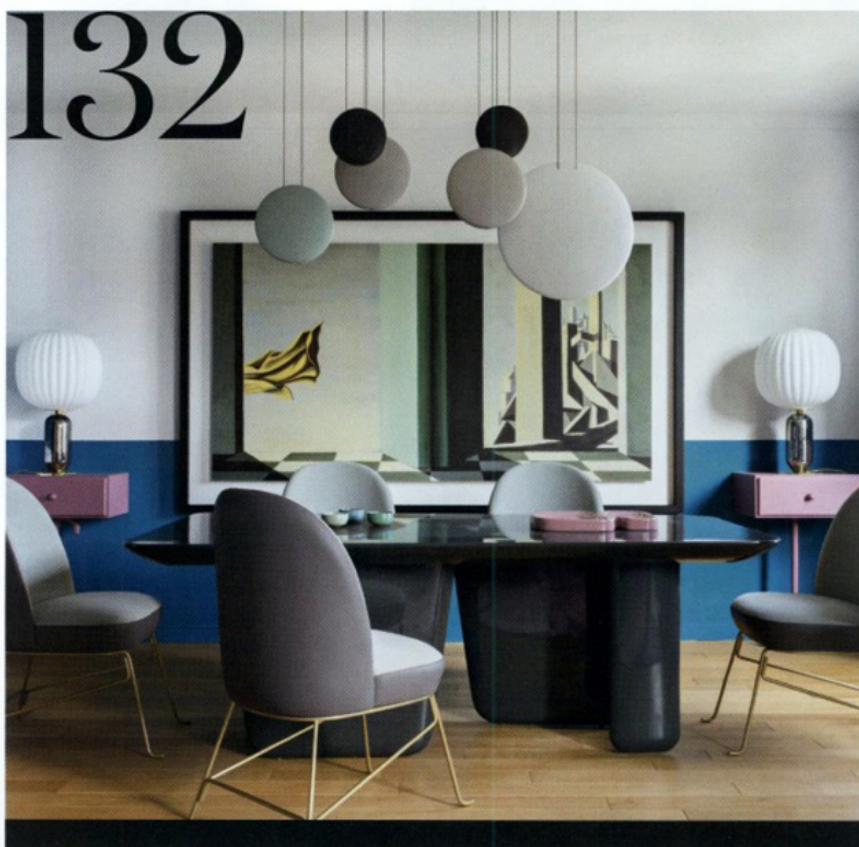


INHOUD

mei 2017



INTERIEUR

- 32 Maximalisme aan de gracht
- 46 Nieuwbouvilla met twee gezichten
- 62 Herenhuis als een Hollandse meester
- 78 Make-over voor jaren 50-appartement
- 94 Kleurrijk kunstenaarshuis in Milaan
- 132 Parijs' appartement vol pastellen
- 148 Wit familiehuys aan het IJ
- 162 Grootse ministudio in Brussel
- 176 Schatkamer vol kunst, design en decoraties



OP DE COVER

- 31 9 kleurrijke interieurs
- 111 68x Outdoornieuws
- 198 Trendpalet
- 218 Milano andiamo!

DOSSIER OUTDOOR

- 112 **Shopping** Vijftig vrolijk gekleurde buitenmeubels
- 122 **Interview** Sebastian Herkner, Paola Lenti, Barber & Osgerby
- 125 **Gespot** Het laatste outdoornieuws

NOTEBOOK

- 108 **Kleur volgens** Damiano Groppi
- 146 **Kleur volgens** Thomas Dariel

Spotlight

DE SERIE PIVOT VAN LEX POTT VOOR HAY BESTAAT UIT WANDPLANKEN VAN EEN STALEN CIRKEL MET EEN UITSNIJDING, DIE IN VIER VORMEN WERD GEVOUWEN. ER IS ZELFS EEN VARIANT DIE DE HOEK OMGAAT, € 69.

KLEED ZOE REV VAN PAOLA LENTI ZORGT VOOR GEZICHTSBEDROG, V.A. Ø 200 CM, € 2.915.



STOEL UIT DE MARK-COLLECTIE VAN LINTELOO, ONTWORPEN DOOR SEBASTIAN HERKNER. DEZE DE STIJL-ACHTIGE DRIEPOOT IS VAN MASSIEF HOUT, € 495.



DE EENVOUD VAN EEN INDUSTRIEEL MEUBEL INSPIREERDE DESIGNER SIMON LEGALD TOT KAST WORK VOOR NORMANN COPENHAGEN, IN DIVERSE MATTE PASTELS, V.A. 92 X 47 X 94 CM, € 400.



ZOALS DE NAAM AL DOET VERMOEDEN, DANKT LOVESEAT EDGE VAN FEST AMSTERDAM ZIJN NAAM AAN DE NAAR BUITEN GESTIKTE NADEN, 103 X 148 CM, € 870.

2

Abstract vlak

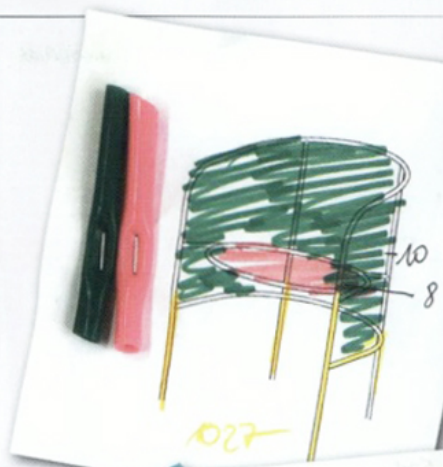


MEE IN DE BINNENZAK: GEZICHTSCREME MET SPF 30 VAN MALIN + GOETZ, 50 ML, € 41.

OUTFIT VAN OPKOMEND MODETRIO TIMO WEILAND: POLO, € 119; TRUI, € 280; KORTE BROEK, € 109; TAS, € 185.



DE ZOMER VAN 2017 WORDT MOOI



- **SHOPPING** VIJFTIG VROLIJK GEKLEURDE BUITENMEUBELS
- **INTERVIEW** SEBASTIAN HERKNER, BARBER & OSGERBY, PAOLA LENTI
- **GESPOT** HET LAATSTE OUTDOORNIEUWS



BUITENBOEL

Ontwerpers als Paola Lenti zijn gespecialiseerd in buitenmeubilair, voor anderen is het fris terrein. Drie designers vertellen waarom de zomer van 2017 een mooie wordt.

TEKST SUZANNE DIJKSTRA, RENKE SCHRIEMER

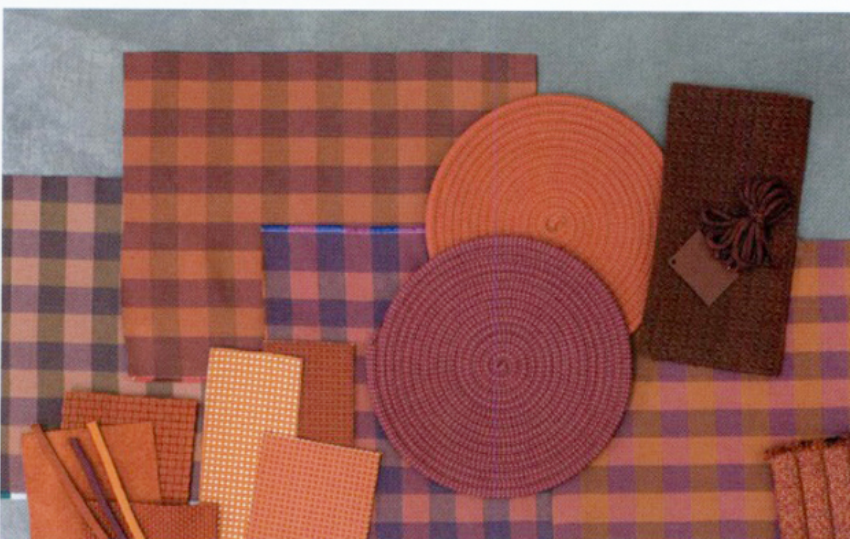
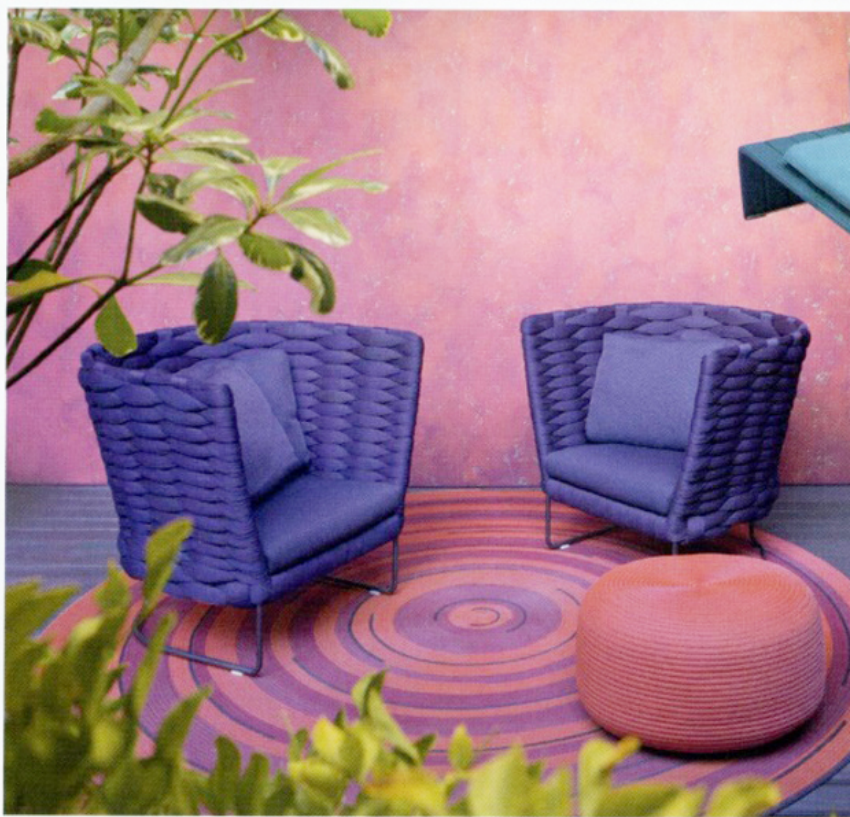


'We hebben gemaakt wat we zelf zouden willen hebben. Ik zie de stoelen al staan bij mijn huisje in Griekenland. Of in een skilodge'

BARBER & OSGERBY RONDE LIJNEN VOOR BLOTE BENEN

Edward Barber en Jay Osgerby kennen elkaar uit hun studententijd. Hun samenwerking was direct succesvol en sinds 2001 werken ze vanuit hun Universal Design Studio in Londen aan doorwrocht – even esthetisch als technisch vernuftig – design voor merken als Vitra, B&B Italia, Flos en Cappellini. In al die jaren waagden ze zich nooit aan een collectie buitenmeubilair. Edward Barber: 'Jaren geleden maakten we een keer een buitenstoel voor Established & Sons, maar nooit een serie. Ontwerpen voor buiten is anders. Dat zit natuurlijk in de omstandigheden, de meubels moeten tegen een stootje kunnen, tegen vocht en zon. Maar de verhoudingen zijn ook anders. De context buiten is zoveel groter dat meubels net iets royaler mogen zijn dan binnen. Toch wilden wij geen typisch tuinmeubilair ontwerpen. Hoe vaak zie je niet bonkig en grof buitenmeubilair, alsof het van balken aan elkaar is getimmerd? Onbegrijpelijk, want die ruwe rechte hoeken zitten toch niet lekker in dunne zomerkleding of zwembroek? En vaak zijn de meubels zwaar, terwijl je juist buiten veel vaker schuift met stoelen en tafels. Wij kozen ervoor om een elegante, haast understated serie te maken van stoelen met een gebogen leuning, dunne ronde poten en een lichte tafel. Vaak staan buitenmeubels voor het raam of een glazen pui; dan is het mooi dat ze niet detoneren met het interieur. En met een schapenvachtje erin zie ik ze ook prima staan in een skilodge. Toen Sonja Dekeyser van Dedon ons drie jaar geleden benaderde, gaf ze ons direct carte blanche. Dedon is een degelijk Duits merk, en wij houden van serieuze samenwerkingen voor de lange termijn. Naast een weverij op de Filipijnen heeft het ook een zusterbedrijf

in Indonesië dat teakhout verwerkt. Daar wilden ze al jaren iets mee doen en dat is er met Tibbo van gekomen. We zijn aan de slag gegaan met de ambachtsmensen op Java. Jay en ik hadden schetsen gemaakt, maar in de praktijk was niet alles even praktisch. Als blijkt dat door jouw ontwerp veel restafval overblijft, moet je andere keuzes maken. De eerste kussens die we maakten, waren veel te grof. Gaandeweg voelden we de behoefte om er een beetje Dedon aan toe te voegen en besloten we te kiezen voor een geweven zitting. Zo zitten de stoelen ook heel comfortabel zonder het kussen. Het comfort en de afwerking zijn enorme pluspunten, je wordt blij als je met je hand over de leuning gaat. Ik herinner me dat we ze bij Dedon lichtelijk verward achterlieten na de presentatie van Tibbo: de collectie was zo simpel en zo anders dan ze daar gewend zijn. Zij zijn bekend van grote ronde, geweven zit- en lounge-eilanden. Nooit eerder maakten ze een collectie in teakhout. De stijl ademt Scandinavisch, maar ook Japans ontwerp, met een vleug zen. Maar ze waren als snel vol lof. Tibbo is begin dit jaar gelanceerd en het is opvallend dat de stoelen in alle werelddelen aanslaan. De eerste meubels zijn nog niet eens uitgeleverd en we werken al aan een uitbreiding. Na de tafel, de stoelen, een bankje, een loungestoel en twee bijzettafels komt Tibbo er ook als gestoffeerde bank; uiteraard wel met zichtbaar teakhouten frame. Eigenlijk hebben we het buitenmeubilair gemaakt dat we zelf zouden willen hebben. Ik zie de stoelen al staan op de binnenplaats van mijn huisje in Griekenland. Zelfs in de winter is het weer daar zo lekker, dat de keukendeuren open kunnen. Tibbo staat net zo mooi binnen als buiten.'





'Onze meubels blijven lang in de collectie. Het gaat niet om trends, het gaat om duurzame schoonheid'



ANNA EN PAOLA LENTI INNOVATIEF EN TRADITIONEEL TEGELIJK

Het voorjaarszonnetje schijnt uitbundig in de achtertuin van de fabriek van Paola Lenti in het Italiaanse Meda, onder de rook van Milaan. Paola Lenti ploft neer op een zachte Otto-poef, haar zus Anna zit ernaast op buitenfauteuil Kaba. Ze barsten meteen los in rap Italiaans. 'Wij hebben nooit ruzie. Het is een groot voordeel om samen te werken met je zus. Eigenlijk is het bedrijf één grote familie. We kennen al onze ruim zeventig medewerkers bij naam en hun input is onmisbaar,' zegt Anna, terwijl Paola driftig mee knikt. Het verhaal van het merk begon – zoals zich laat raden – met Paola. In 1994 presenteerde ze haar eerste meubels, voor binnen. Al snel kwamen daar buitenmeubels bij, die eruitzien alsof ze zo uit het huis zijn gehaald. 'Dat was in die tijd een enorme revolutie, niemand had luxe buitenmeubels. Maar het sloeg meteen aan. Als je aandacht besteedt aan je interieur en gewend bent om op hoogwaardige designmeubels te zitten, dan wil je dat ook in de tuin. Bovendien worden interieur en tuin langzamerhand steeds meer één. Inmiddels is onze buitencollectie vele malen groter dan onze collectie voor binnen. We zijn nu bezig met een inhaalslag,' aldus Paola. Al snel vroeg ze zus Anna zich bij het bedrijf aan te sluiten. Met succes, want waar Paola het creatieve hart van het merk is, met een uitzonderlijk gevoel voor kleur, vormt Anna het zakelijke brein. Paola: 'We vullen elkaar aan. Maar zonder onze medewerkers komen we nergens. Dat geldt ook voor de samenwerking met garenfabrikanten en weverijen. Zij werken niet voor ons, maar mét ons. Dankzij ons kwamen bijna vergeten ambachtelijke technieken terug in Italië. We halen het beste in elkaar boven en experimenteren erop los.' Dat blijkt tijdens een rondleiding door de bescheiden fabriek. Twee medewerkers zitten boven op een reus-

achtig vloerkleed, gemaakt van innovatieve kunststof draden met daarin gekleurd garen, dat langzaam maar zeker groter wordt onder hun behendige handen. Paola vertelt dat het idee voor vrijwel alle ontwerpen begint bij het materiaal, dat altijd speciaal voor het bedrijf wordt ontwikkeld. Vaak in samenwerking met designer Francesco Rota. 'Neem nu een van onze eerste modellen als voorbeeld: Frame, nog altijd een bestseller. We hadden geweven banden laten maken. Ze waren prachtig breed en voorzien van een holte, een soort tube. Al experimenterend kwamen we op het idee om in die banden een aluminium frame te schuiven. Daardoor ontstonden solide, maar vloeiende lijnen. De samenwerking met Francesco is onmisbaar. Hij is zelfstandig, maar is in de praktijk een van ons.' Voor de presentatie op de Salone del Mobile staan de eerste modellen al klaar. Anna wijst op een serie poefs van een weerbestendig materiaal met gaatjes, waarop kunstige figuren zijn geborduurd. 'Dat is typisch Paola Lenti, een combinatie van innovatieve materialen met een handgemaakte touch en wat geschiedenis, want de patronen op de poefs zijn geïnspireerd op oude merk-lappen.' Paola kijkt trots naar het resultaat. 'Onze wens is dat de passie die wij voelen voor het maken van onze meubels doordringt tot onze klanten. Het gaat niet om trends, maar om het maken van tijdloze, duurzame, mooie dingen. Onze meubels ontstaan heel organisch en blijven lang in de collectie. Elk product krijgt een eigen naam, maar de afzonderlijke collecties hebben geen naam. We vatten de presentatie samen onder de term Accordi, wat harmonie of samenklank betekent. Dat verwijst naar de verbinding van kleuren, vormen, stijlen met de mensen voor wie we het maken. Wij ontwerpen geen wegwerpmeubels, maar producten om te koesteren.'

In plaats van vervangbare seizoenscollecties maakt Paola Lenti liever duurzaam buitenmeubilair van innovatieve materialen, verwerkt volgens traditionele technieken.