

## RECORRIDA EXPERTA

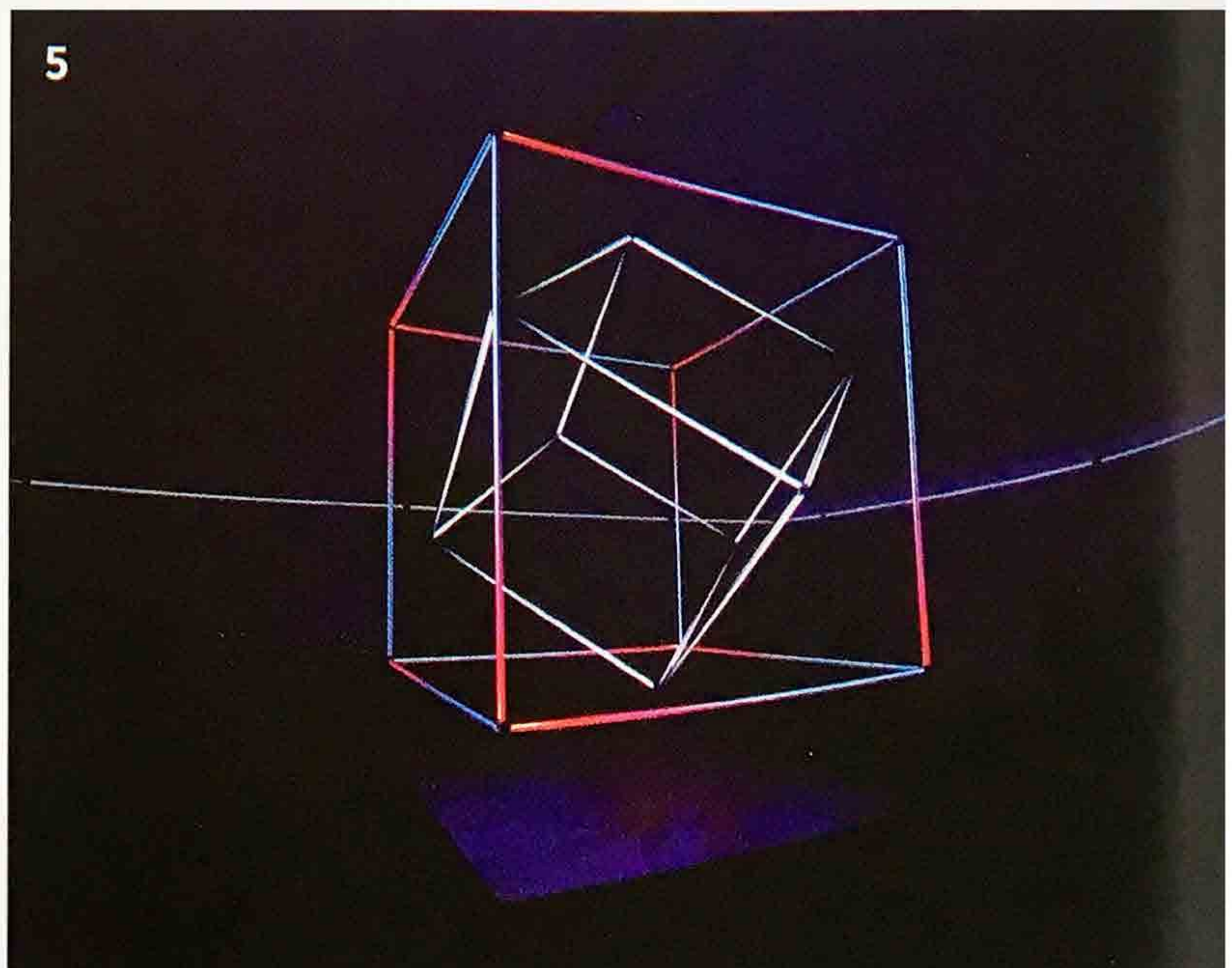
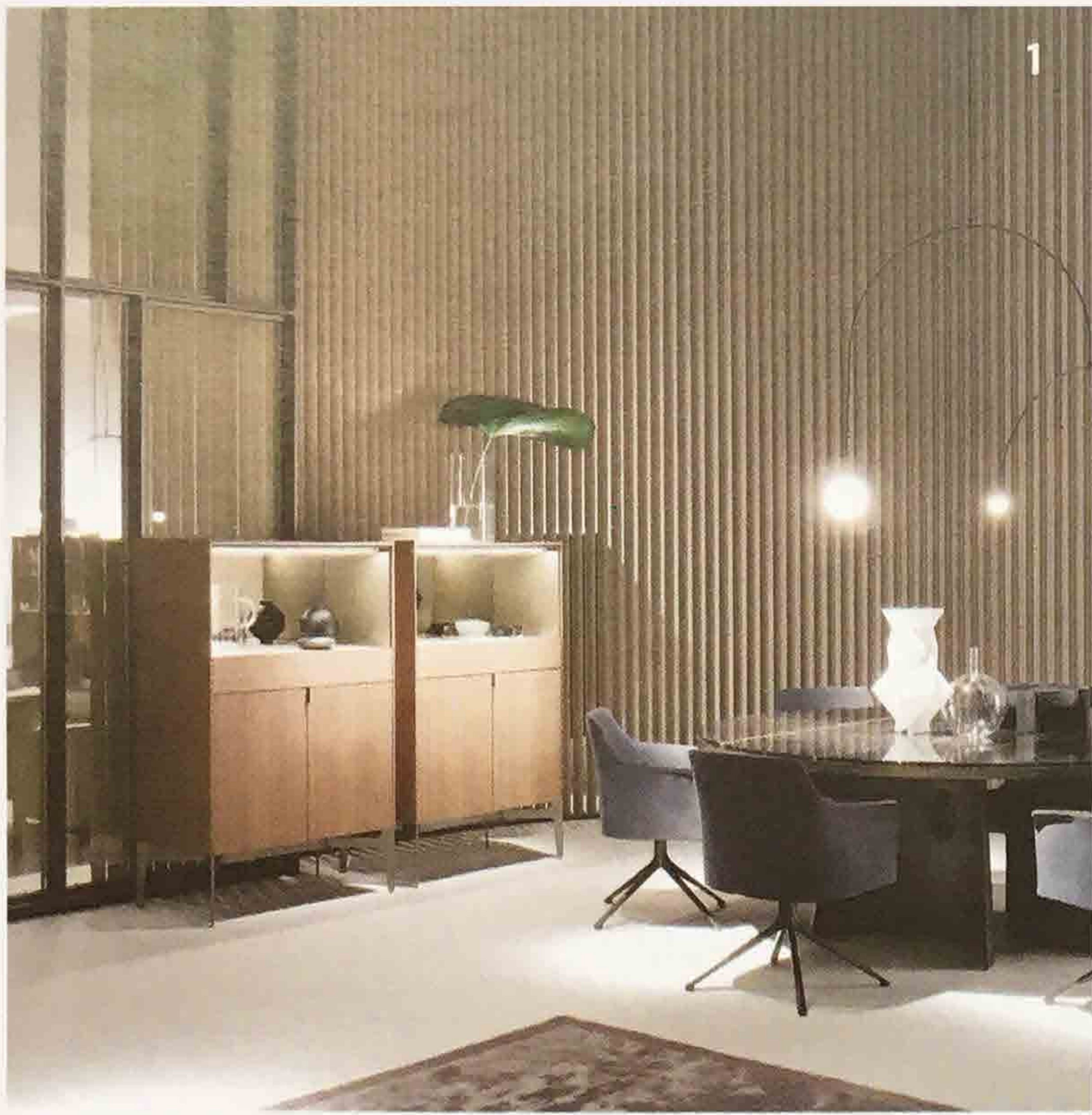
Año tras año, cuando llega el mes de abril, Milán se reafirma como la capital con mayúsculas del diseño global. Cerca de 2400 firmas presentaron sus colecciones durante el último Salone del Mueble en su edición 58, que este año sumó las bienales especiales de Iluminación Euroluce; la de Workplace 3.0 -sobre espacios laborales cada vez más híbridos y flexibles, y S-Project, una perspectiva 360 de la arquitectura de interiores mediante una cuidadosa selección de empresas.

Como todos los años, también el Salone Satellite -la mayor plataforma de lanzamiento de jóvenes talentos en la que esta vez se presentaron 550 creativos menores de 35 años, curada por Marva Griffin- trajo un tema atrapante: *design as a food object*. Pero lo relevante del Salone afuera de la feria fue su segundo Manifiesto en honor al genio de Leonardo Da Vinci, adelantándose a los homenajes conmemorativos por los quinientos años de su muerte, con una instalación en forma de extensión de agua y en cuyo extremo una enorme pantalla Led se convertía en una suerte de ventanal con vistas a la Milán del futuro. Pero si la sorpresa vino de la mano de su "hijo adoptivo" más brillante y ecléctico, la emoción llegó con la experiencia de cenar sobre el escenario del Teatro Alla Scala. Unos 300 invitados especiales fuimos agasajados al finalizar el concierto de Riccardo Chailly, una experiencia que puso piel de gallina. El teatro tiene una asociación estratégica que se extenderá hasta el 2021, cuando la feria celebre sus 60 años. El Museo Triennale, con la exhibición anual *Broken nature*, dio cuenta del proceso de transformación hacia el eco diseño, con foco en la naturaleza quebrada: el diseño adquiere la supervivencia humana y explora la relación con nuestro entorno ambiental y social.

Si bien es mi décima visita a la muestra, nadie que haya vivido esta fiesta vuelve a su casa igual: todos salimos transformados por la creatividad, la innovación y las expresiones de una ciudad que respira diseño todos los días del año, a toda hora. ■



1. Memorable la instalación *Breeze of light* diseñada por Nendo, Oki Sato para la firma de aires acondicionados Daikin, inspirada en la brisa natural.
2. La firma Moooi, en la segunda edición de *A Life extraordinary*, mostró una serie de alfombras diseñadas por Marcel Wanders.
3. La colección *Matices* de la firma Gan Rugs, por Patricia Urquiola; tres alfombras y un *puf* que exploran las posibilidades del fieltro de lana, logrando una técnica de fabricación sostenible a partir de materiales de descarte.
4. Workplace 3.0 Una amplia gama de mesas con divisores y luces configurables hacen de Bob JOB un sistema infalible para las áreas de trabajo; obra de Borselius y Bernstrand para la firma Bla Station.
5. El nuevo revestimiento de pared de Elena Salmistraro, para la firma Lithea.
6. Otros materiales protagonistas fueron el vidrio y el cristal. Con el sello inconfundible del arquitecto Piero Lissoni, director creativo de Glasitalia, presentaron *Sherezade*, un sistema de puertas corredizas que combinaban diferentes texturas vítreas en paneles deslizantes.





6



7



8

1. Poliform presentó zonas de estar con sistemas de sofás componibles, comedores con mesas de tapas de mármol exóticas, pero de líneas contemporáneas, y vestidores de puertas etéreas, alargadas y transparentes.

2. Colección lámparas *Miami*, de Elena Salmistraro para Torremato.

3. *Giunco*, por Paola Lenti.

4. Cena de gala en el Teatro alla Scalla que ofreció el Salone del Mueble para festejar su edición 58.

5. En las bóvedas, junto a la estación central de tren de Milán, la asociación Ventura Centrale realizó diecisiete instalaciones. Impactó la de Aria Lighting, que presentó *Come to light*, un fino elemento luminoso y de forma cilíndrica, que dio a luz el nuevo sistema lineal trentacinque (35). (Ph Federico Lobianco)

6. La inspiración viene como una lamparita que se enciende en la cabeza, así lo pensó Marcantonio cuando creó *Idea*, para la firma Slamp.

7. Una secuencia de arquitecturas en forma de cortinas de teatro, destinadas a narrar intuiciones, innovaciones y productos, en un diálogo continuo entre color, materia y forma. Esa es la propuesta de Paola Lenti para la edición 2019 del Salone, con su colección *In Scena*, en el espacio industrial de Fabbrica Orobica.

8. *Nuvem* es otra lámpara modular que genera una topografía lumínica atractiva para restaurantes, hoteles y espacios comerciales. Obra de Miguel Arruda, para Slamp.