



SOPRA: NEL SOGGIORNO, UNA MASCHERA MARMOREA, PARTE DI UNA FONTANA DEL '600, SUL TAVOLINO CESAR DI MINOTTI; FOTOGRAFIE IN BIANCO E NERO DI SALVINO CAMPOS.

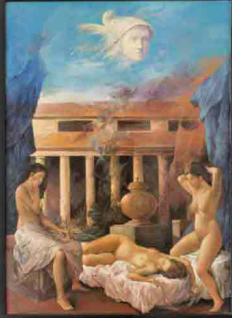
PAGINA SEGUENTE: L'INGRESSO. INSTALLAZIONE CON DIPINTO EROTICO FINE '800, SEDIA DI CARLO BUGATTI. TAPPETO DI **PAOLA LENTI**. IL DIPINTO È DI MAURIZIO CANNAVACCIUOLO.

N

Napoli, Chiaia, oggi il quartiere chic della metropoli partenopea. La casa di questa storia sta qui, in un palazzo del primo '900, orgogliosa presenza in un fitto tessuto urbano che amalgama, non senza qualche stridore, edifici dal '500 a oggi. Siamo in piena "napoletanità" dunque, magari non quella, popolare e un po' oleografica, legata alle scene di genere di certa pittura ottocentesca o di certa cinematografia. Una più alta, più signorile. «Ma pur sempre di napoletanità si tratta», interloquisce Pietro Del Vaglio, il progettista che della dimora ha ideato e curato la radicale trasformazione. Montese, di Monte di Procida cioè, quindi a un passo da qua, questo sentimento ineffabile lo conosce bene. Continua: «La prima volta che ho visto l'area e l'edificio ho pensato proprio a questo, volevo che, cancellato il suo anodino passato, la casa esprimesse Napoli, lo spirito di Napoli, la gioia di vivere, la solarità, i colori, l'eclettismo e pure una certa drammaticità». Ma come? Lo stile che va per la maggiore da queste parti, un ossimorico mini-

mal-barocco, si è fatto ormai maniera e Del Vaglio la maniera e la sua ancella, la moda, le ha sempre tenute a distanza. Predilige la reinterpretazione anche ironica del genius loci, la contaminazione con ispirazioni allogene, l'invenzione, la pulsione scenografica, lui che come decoratore, nel senso anglosassone del termine, è nato al Teatro San Carlo. Dunque? «Ho immaginato la casa come una storia, come un racconto rapsodico in cui però i singoli episodi fossero in qualche modo tra loro legati da un senso comune, da un fil rouge più emotivo che percettivo. Tradotto: gli ambienti dovevano essere tra loro differenti, espressione di chi li vive e di come li vive, ma ispirare nell'insieme un senso di unità. Come Napoli, che è cento cose e un'anima sola. La superficie dell'abitazione è assai ampia perché ha integrato due unità abitative e c'è stato modo di perseguire con agio questo approccio anche perché subito condiviso, con grande apertura mentale, dai proprietari: lui, un avvocato di grido dalla vasta cultura, lei sensibilissima alle





VITA *sui* TETTI



A SINISTRA: UNA DELLE TERRAZZE DELLA PENTHOUSE PROGETTATA DA ATTILIO LADINA A MILANO IN ZONA SAN VITTORE. INTERPRETATA COME UN VERO GIARDINO PENSILE, È UNA SORTA DI SOGGIORNO ALL'APERTO. DIVANI DI **PAOLA LENZI**, TAVOLO DI ECLISS MILANO. NELL'OBLÒ VEGETALE IL GRATTACIELO DI ZAHA HADID NEL QUARTIERE DI CITY LIFE.

PAGINA SEGUENTE: LA CAMERA-STUDIO DELLA FIGLIA DEI PROPRIETARI. TAPPEZZERIA E RIVESTIMENTO DEL LETTO DELLA LINEA BEATRIX POTTER DI JANE CHURCHILL.

A Milano una penthouse immersa in un giardino pensile è interpretata come una CONSERVATORY con vista sullo skyline della città e con nuove contaminazioni stilistiche.

progetto di ATTILIO LADINA
testo di RICCARDO BIANCHI — *fotografie di* GIORGIO BARONI



PAG. 132

Vasi Fazzoletti e Monofiore Balloton in vetro, vere e proprie icone di Venini. Rispettivamente: da 340 € e da 225 €.



PAG. 122

Effetto graniglia per il tappeto Terrazo di Rug's Society, in lana tuftata a mano. Da 5.280 €, 880 € al metro quadrato.



PAG. 164

In marmo Calacatta e ceramica, il tavolo Dione di Paolo Castelli, con vassoio girevole. Prezzo a richiesta.



TRAME DI PERSIA PAG. 140

Un'antica **TESSITURA** rivisitata in chiave attuale.

Di Apparatus per Le Manach-Pierre Frey, *Isfahan* è una moderna interpretazione – filtrata attraverso la tradizione francese – dell'intricata, geometrica tecnica persiana dell'intarsio detta Khatam. Prezzi a richiesta.



PAG. 140

Seduta girevole Orbitry di Victor Carrasco per Paola Lenti, in acciaio inox e corda intrecciata a mano. Da 12.170 €.



PAG. 114

Si ispira alla batteria di Vinnie Colaiuta il tavolino Vinnie Blu di Alessandro Stabile per MyHome. In frassino, 1.490 €.